

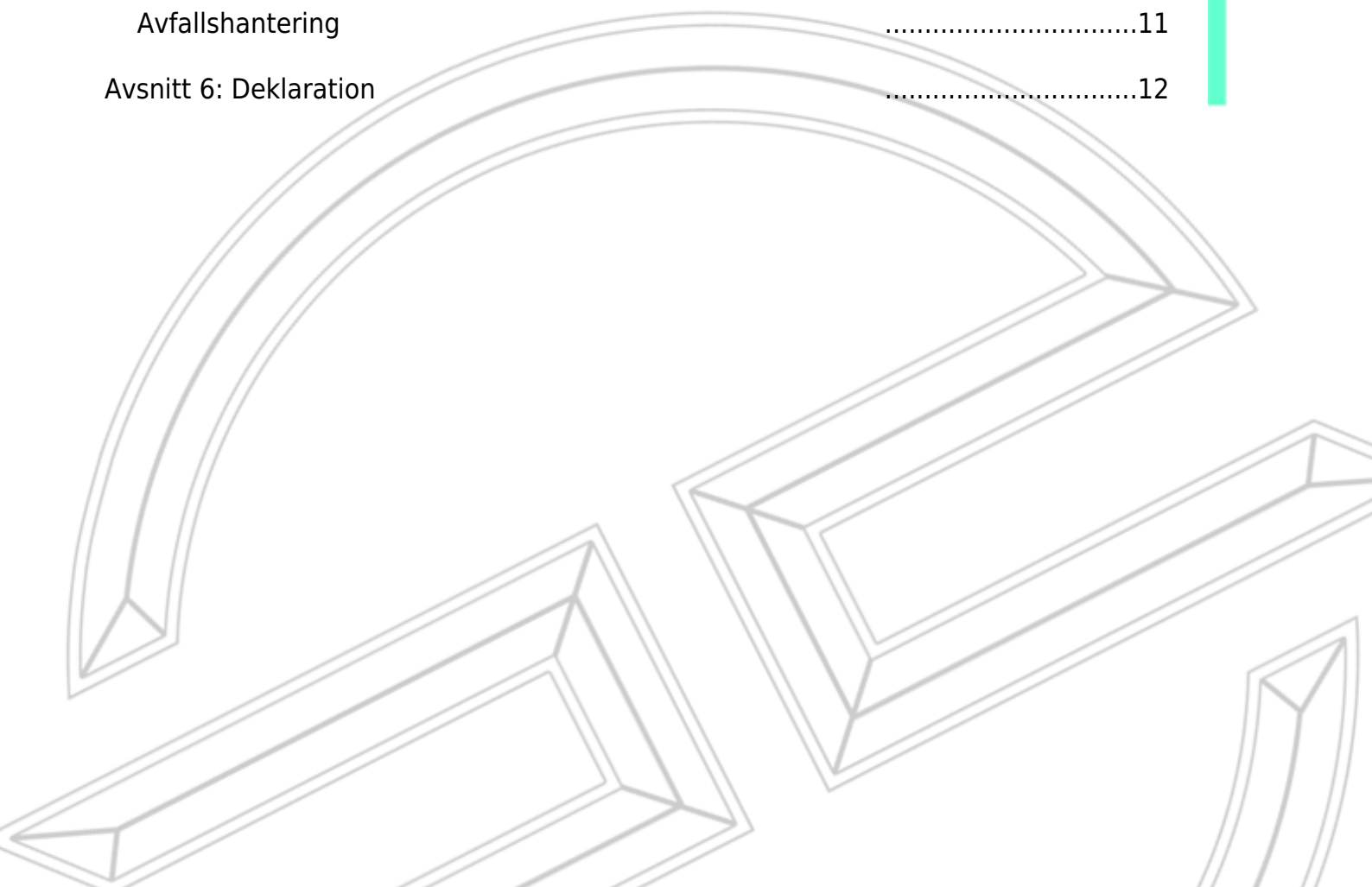


**Plan för minskade
koldioxidutsläpp
2026**



Innehåll

Avsnitt 1: Våra mål	03
Avsnitt 2: Inledning	04
Avsnitt 3: Utsläpp	05
Avsnitt 4: Förbättring av rapporteringsnoggrannhet	06
Avsnitt 5: Våra nuvarande insatser	07
Övergång till solenergi	07
Investering	08
Förpackning	08
Belysning	09
Livstids support och uppgraderingservice	10
Bortskaffande av uttjänta produkter	10
Avfallshantering	11
Avsnitt 6: Deklaration	12



Avsnitt 1: Våra mål

Vi har åtagit oss att nå nollutsläpp netto så snart det är möjligt och inte senare än år 2050.

På PCSpecialist, som levererar IT-utrustning till både företag och privatpersoner, är vi medvetna om att vår dagliga verksamhet kan ha allvarliga negativa effekter på både den lokala och den större miljön. I detta dokument hoppas vi kunna visa några av de åtgärder som vi vidtar för att säkerställa att dessa negativa effekter reduceras till minsta möjliga praktiskt genomförbara nivå.

Miljöpåverkan har alltid varit en central fråga för vår verksamhet, vilket framgår av vårt ackrediterade miljöledningssystem ISO 14001:2015. Vårt mål, i linje med vårt miljöledningssystem, är att säkerställa att vi kontinuerligt förbättrar vår påverkan på miljön från år till år.

Vi är fast beslutna att kontinuerligt minska våra koldioxidutsläpp i både Scope 1 och 2 i linje med vår tillväxt. Detta hjälper oss att hålla oss på rätt spår för att kontinuerligt minska miljöpåverkan, samtidigt som vi inte hindrar vår tillväxt i de sektorer där vi är verksamma.

Vi har börjat räkna på våra scope 3-utsläpp av växthusgaser som inbegriper transporter från våra leverantörer närmast i leveranskedjan och till våra kunder, plus affärsresor, anställdas pendling till och från jobbet och vårt avfall.

Vi förbinder oss att fortsätta leta efter möjligheter att minska koldioxidutsläppen i Scope 1 - 3.

Avsnitt 2: Inledning

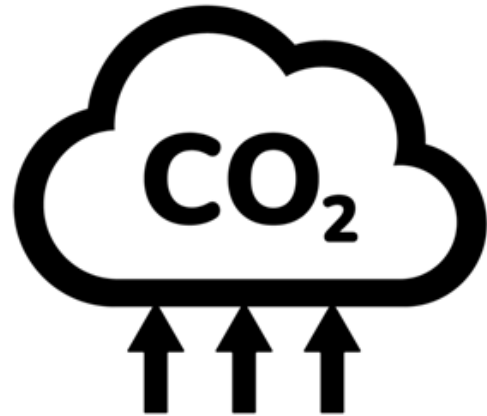
Vi är medvetna om att utsläpp i atmosfären har en allvarligt skadlig inverkan på planetens klimat. Därmed är vi också medvetna om vårt ansvar för att begränsa de utsläpp som vi är ansvariga för, antingen direkt eller indirekt, så mycket som det är praktiskt möjligt.

Syftet med detta dokument är att belysa de åtgärder vi vidtar som företag för att minimera våra koldioxidutsläpp i både Scope 1, Scope 2 och Scope 3.

Även om dessa utsläpp kan ta formen av andra ämnen än koldioxid, har de för enkelhetens skull omvandlats till ton eller kg CO₂-ekvivalenter.

Avsnitt 3: Utsläpp

Scope 1-utsläpp är utsläpp som direkt orsakas av vår verksamhet. Våra Scope 1-utsläpp är för närvarande begränsade till affärsresor i bilar med förbränningsmotor samt gas som förbränns vid våra anläggningar för uppvärmning av byggnaden. Scope 2-utsläpp kommer från utsläpp som genereras för att producera energi som vi använder direkt. För PCSpecialist är detta främst genom elförbrukning från nätet som används för att driva våra anläggningar, tillsammans med företagets totala körsträcka med elfordon.



Under 2026 har vi sett en ökning av utsläppen inom scope 3. Detta är i linje med tillväxten, men ändå något som vi vill se minskat till ett minimum. Utmaningar inom branschen innebär att leveranser av vissa produkter sker i flera mindre leveranser istället för den mer miljövänliga bulkleverans som vi normalt kan åstadkomma. Detta är fortfarande vårt fokus att bekämpa, samtidigt som vi säkerställer att vi levererar den servicenivå som våra kunder förväntar sig.

År	Scope 1-utsläpp i CO2-ekvivalenter (ton)	Scope 2-utsläpp i CO2-ekvivalenter (ton)	Scope 3-utsläpp i CO2-ekvivalenter (ton)
2022	47,3	127,8	N/A
2023	43,9	123,0	9 625
2024	43,4	126,4	6 042
2025	42,1	125,7	6 346

1. Våra Scope 1-utsläpp när det gäller förbrukning av naturgas beräknas för närvarande genom mätaravläsningar för de anläggningar där vi bedriver verksamhet. Eftersom vi för närvarande använder två olika metoder för uppvärmning med naturgas, används ett genomsnitt för båda metoderna för att beräkna dessa utsläpp.
2. För närvarande delas företagets körsträcka upp i körsträcka med fordon med förbränningsmotor och körsträcka med elfordon. Detta har ännu inte delats upp ytterligare i olika bränsletyper, vilket skulle göra det möjligt för oss att beräkna utsläppen mer exakt per körd mil.
3. I nuvarande scope 3-beräkningar tas det bara hänsyn till varutransporter från leverantörer närmast i leveranskedjan, avfallshantering, tjänsteresor, anställdas pendlning och distribution till våra kunder.
4. CO2-utsläpp från distribution både från oss och till oss beräknas utifrån stickprov och på kortaste sträckan.

Avsnitt 4: Förbättring av rapporteringsnoggrannhet

Det finns i nuläget flera begränsningar i vår registrering av scope 3-utsläpp. Den vanliga orsaken är tidigare bristfällig registrering av lämpliga data. Dessa inbegriper men är inte begränsade till:

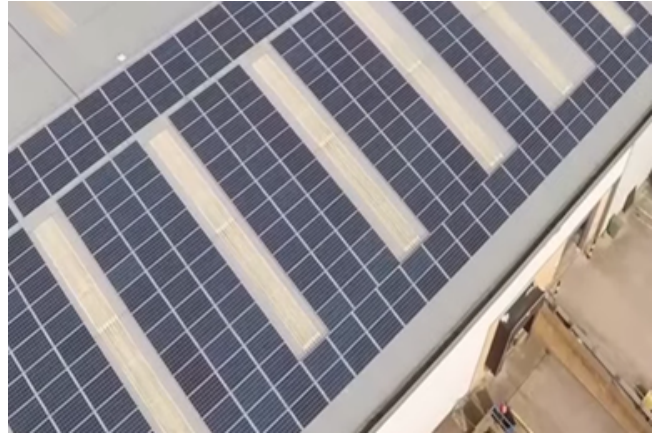
- Med genomsnittsvärden för alla förbränningsmotorer för CO₂-utsläpp för affärsresor i scope 1 och 2.
- Med stickprov beräknar vi utsläpp från våra leverantörer närmast i leveranskedjan och från distributionen av våra produkter.
- Nuvarande stickprov fångar inte upp samfrakt som ger lägre CO₂-utsläpp.
- Med DEFRA:s utsläppssiffror för kg CO₂/ton/km beräknar vi våra utsläpp från distribution både från oss och till oss.

För att få ett resultat med mer exakthet ser vi kontinuerligt över hur vi samlar in våra data.

Avsnitt 5: Våra nuvarande insatser

Övergång till solenergi

Även om elförbrukningen förblir central i vår process för att säkerställa att de system vi levererar produceras och testas enligt våra höga kvalitetsstandarder, kan de utsläpp som genereras för att tillhandahålla denna el minskas.

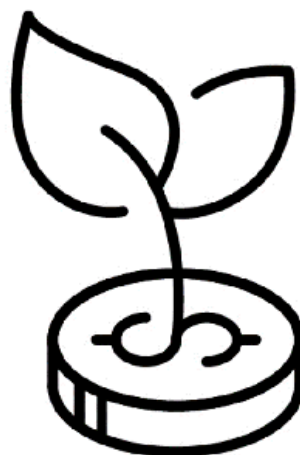


Vi har för närvarande tre solcellsanläggningar i drift, en för varje byggnad vi har i Grange Moor och en för våra lokaler i Heerlen, Nederländerna (den invigdes i september 2024). Därigenom producerar vi den el som behövs för vår verksamhet, och vi kan även sälja el vi inte använder.

År	Kapacitet (MWh)	Produktion (MWh)	CO2-besparing (kg)
2022	235,5	105,6	20 320
2023	235,5	135,4	26 181
2024	385,5	176,5	39 712
2025	385,5	272,6	61 257

Investering

Under de senaste åren har återvinning av LDPE och HDPE blivit ett allt större problem på grund av dess låga densitet, stora behållare måste användas för att lagra LDPE-avfall som snabbt fylls upp. 2026 investerar vi i nya maskiner som gör att vi kan minska mängden avfall med upp till 98 %, vilket innebär att betydligt färre hämtningar behövs för att ta detta till återvinning.



Förpackning

Förpackningen av våra produkter förblir en central utmaning för både vår servicekvalitet och vår miljöpåverkan. I vår strävan att minska mängden förpackningar och övergå till miljövänligare material löper vi risken att produkter skadas under transporten, vilket leder till en missnöjd kund, insamling av den skadade produkten, materialförlust samt leverans av ersättningsystemet eller det reparerade systemet. Varje steg leder till koldioxidutsläpp som skulle ha kunnat undvikas.

Utvecklingen av återanvändbara förpackningar fortsätter inför 2026. Även om vi har stött på problem under utvecklingsfasen är vi fortsatt fast beslutna att utforska denna möjlighet fullt ut för att minimera vår miljöpåverkan.

Vi samarbetar också med leverantörer för att optimera användningen av mer miljövänliga material, inklusive användning av återvunnen plast när plast inte kan undvikas samt att utnyttja bulktransport.

Belysning

Under 2022 slutförde vi en översyn av belysningen på båda våra anläggningar och bytte ut 126 armaturer från halogenrör med en total effekt på 120 W till energieffektiva LED-lampor med en total effekt på 46 W. Detta innebär en besparing på 74 W per belysningsarmatur och en beräknad besparing på 26 667 kWh varje år.



Under samma år bytte vi också ut halogenbelysningen i de kontorslokaler där vi bedriver vår verksamhet. De tidigare enheterna var statiska, men har ersatts med programmerbara energieffektiva enheter som vid maximal ljusstyrka förbrukar 70 % av den ström som den tidigare belysningen skulle ha förbrukat. Detta beräknas ge en besparing på 2 069 kWh per år, men denna uppskattning förutsätter att samtliga kontorslokaler använder den nuvarande belysningen med maximal ljusstyrka. I praktiken använder de flesta kontorslokaler mellan 40 % och 60 %.

Under 2023 implementerade vi PIR för all extern belysning i hela vår anläggning. Tidigare var utomhusbelysningen tänd under alla timmar utan solljus. Nu aktiveras de endast när de känner av rörelse i mörkret. Detta har minskat energiförbrukningen för extern belysning från 9 154 kWh till 1 124 kWh per år, en besparing på 8 030 kWh per år.

Dessa förändringar har gjort det möjligt för oss att spara 36 766 kWh per år, vilket resulterar i en minskning på 8,3 ton CO₂-ekvivalenter Scope 2-utsläpp.

Livstids support och uppgraderingsservice

Att öka livslängden på ett system har stora fördelar, för om man kan laga ett system där ett fel har uppstått tar man ju trots allt bort behovet att beställa, tillverka, testa och leverera ett ersättningsystem till användaren. Vi erbjuder livstids teknisk support för hårdvara för att säkerställa att om någon av våra kunder har problem med hårdvaran i ett system som köpts från oss kan de ringa upp och få hjälp.



Detta gäller naturligtvis även system som inte längre uppfyller kundens krav. Genom att erbjuda en uppgraderingstjänst säkerställer vi att kunder vars behov förändras och vars system kan modifieras för att uppfylla deras behov har en tydlig möjlighet att göra det. Vilket återigen tar bort behovet av ett ersättningsystem.



Bortskaffande av uttjänta produkter

Uttjänta produkter utgör en viktig möjlighet att begränsa vår påverkan på miljön, inklusive de utsläpp av växthusgaser som skulle uppstå vid utvinningen av de råvaror som behövs i våra produkter. För att stödja bortskaffandet av uttjänta produkter erbjuder vi ett insamlingsystem till både företagskunder och konsumenter för att säkerställa att uttjänta system kan återvinnas på ett lämpligt sätt.



Avfallshantering

Hur avfall skaffas bort spelar en enorm roll för miljöpåverkan runt om i världen, detta inkluderar produktionen av växthusgaser som uppstår vid bortskaffandet av avfall och de potentiella utsläppsbesparingar som kastas bort med produkter som kunde ha återvunnits i stället för att skickas till tippen.

Avfallsflödena delas upp i följande för att maximera möjligheten till återvinning:

1. Allmänt avfall
2. Mjuk plast
3. Hård plast
4. Papp
5. Metall
6. Trä
7. Papper
8. WEEE

Stora lagringsutrymmen runt om på anläggningen gör att vi kan samla upp varje avfallsflöde tills vi är redo för en insamling i bulk. Genom att samla in i bulk kan vi minimera utsläppen som uppstår vid insamling.

Avsnitt 6: Deklaration

Denna plan för koldioxidreduktion har tagits fram i enlighet med PPN 06/21 och tillhörande vägledning och rapporteringsstandard för koldioxidreduktionsplaner.

Utsläppen registreras och rapporteras i enlighet med rapporteringsstandarden för koldioxidreduktionsplaner och företagsstandarden för växthusgasrapportering, och ekvivalenter beräknas på det sätt som föreskrivs för företags växthusgasrapportering.

Scope 1- och scope 2-utsläppen är rapporterade enligt SECR, och en tillräckligt stor del av scope 3-utsläppen är rapporterade i enlighet med rapporteringsstandarden för koldioxidreduktionsplaner och företags värdekedja (scope 3).

Denna koldioxidreduktionsplan är granskad och sanktionerad av PCSpecialists vd.

Namn: D. Williams

Position: Direktör

Datum: 29/01/2026